

REPORTE DE
SOSTENIBILIDAD
ECOLOGIC S.A.S. | 20
22 ECO
LOGIC 

Tabla de contenido

- | | |
|---|---|
| 1. Nuestro informe | 10. Estructura de gobernanza |
| 2. Carta de la directora general | 11. Relacionamiento con grupos de interés |
| 3. Empresa comprometida con la sostenibilidad | 12. Asuntos materiales |
| 4. Quiénes somos | 13. Acciones económicamente rentables |
| 5. Nuestra incidencia a nivel nacional | 14. Acciones ambientalmente positivas |
| 6. Talento VERDE DE VERDAD | 15. Acciones socialmente compartidas |
| 7. Nuestros aliados estratégicos | 16. Índice de contenidos GRI |
| 8. Nuestros principios | |
| 9. Nuestro compromiso ético | |

Nuestro informe

2-1, 2-2, 2-3

Presentamos el reporte de sostenibilidad de ECOLOGIC S.A.S. del año 2022, donde comunicamos con nuestros grupos de interés los principales hitos en cuanto a desempeño ambiental, económico y social de la empresa, con sedes en Bogotá y Puerto Gaitán, Meta. Para el período mencionado, tuvimos operaciones en Colombia, Perú y Panamá.

ECOLOGIC S.A.S. ha presentado la información citada para el periodo comprendido entre enero y diciembre del año 2022 utilizando como referencia los Estándares GRI.

A partir de este período (2022), ECOLOGIC S.A.S. establece una frecuencia de informes anuales para la presentación de sus reportes de sostenibilidad.

Invitamos a visualizar nuestro reporte a través de nuestra página [web www.eco-logic.com.co](http://www.eco-logic.com.co), Para información adicional, inquietudes o sugerencias contáctese al correo: info@eco-logic.com.co

Carta de la Directora General

2-22

Me complace presentarles el Reporte de Sostenibilidad de ECOLOGIC SAS correspondiente al año 2022. A través de este informe, buscamos brindar una visión transparente y completa de nuestras actividades y compromisos en materia ambiental, económica y social.

Este informe representa nuestra cuarta entrega y se ha desarrollado de acuerdo con la opción esencial del Global Reporting Initiative (GRI). Es un testimonio de nuestro compromiso constante con la transparencia y la rendición de cuentas. El último informe presentado abarcó los años 2020-2021 y sirvió como base para comprender nuestro progreso y definir nuevas metas para el futuro.



A partir de este periodo, marcado por el año 2022, ECOLOGIC S.A.S. ha decidido establecer una frecuencia anual para la presentación de nuestros informes de sostenibilidad. Esta decisión refleja nuestra firme determinación de fortalecer la comunicación con nuestros grupos de interés y ofrecer una visión clara y actualizada de nuestras acciones en el ámbito de la sostenibilidad.

Destacamos nuestros esfuerzos por alcanzar una gestión empresarial responsable, considerando los impactos ambientales y sociales, así como los resultados económicos. Además, detallamos nuestras iniciativas en las sedes de Bogotá y Puerto Gaitán, así como nuestras actividades en los países vecinos.

Manifestamos nuestra gratitud a todos nuestros colaboradores, socios comerciales y partes interesadas por su continuo apoyo y contribución a nuestro enfoque sostenible. Esperamos que este informe refleje la dedicación de ECOLOGIC S.A.S. hacia la creación de un futuro más sostenible y responsable.

Extendemos nuestro agradecimiento por su interés en nuestro informe.

Atentamente,
Sandra Leiva
Directora General de ECOLOGIC

Empresa comprometida con la sostenibilidad

2-1, 2-6

Nuestra historia

ECOLOGIC S.A.S. nace en el año 2011 como un proyecto con el cual se buscó involucrar comunidades reforestadoras de la Orinoquia. Con el tiempo, evolucionó para convertirse en una empresa dedicada al desarrollo de proyectos forestales.

Actualmente, cuenta con más de 11 años de experiencia en el mercado de plantaciones comerciales, consultoría y proyectos de conservación del ambiente (compensaciones por licenciamiento). De forma progresiva y, gracias a las plantaciones de **Acacia mangium** y a la planta de aserrado donde se procesa la madera cultivada, se está comercializando un diverso portafolio de productos de madera para la industria del mueble y la construcción.



Quiénes somos 2-1

Somos una empresa colombiana con más de 11 años de experiencia en el desarrollo de servicios agroforestales, innovadores, participativos y sostenibles. Hemos logrado generar valor compartido y encontrar soluciones para la industria de la madera, por medio de nuestras plantaciones comerciales de **Acacia magium**, **Pino Pátula** y la planta de aserrado.

Desde nuestros inicios, nos hemos destacado por tener una amplia experiencia en el sector, trabajando siempre con profesionales expertos que nos han ayudado a crecer como compañía y a desarrollar proyectos por licenciamiento, manejo de plantaciones y consultoría forestal, basados siempre en la calidad y el cumplimiento.

Contamos con experiencia en la estructuración, ejecución e interventoría de proyectos por licenciamiento a nivel nacional, con clientes en más de 12 departamentos del país. **Tenemos más de 1.800 hectáreas establecidas en plantaciones comerciales y 500 hectáreas operadas en plantaciones de conservación.**



Visión Misión

En el 2023 seremos referentes en soluciones agroforestales y de la industria de la madera bajo modelos de desarrollo sostenible con presencia en 5 países.

Desarrollamos servicios agroforestales innovadores, participativos y sostenibles generando valor compartido.

Nuestros pilares estratégicos

Rentabilidad

Efectividad operativa

Visibilidad

Impacto socioambiental

Líneas de negocio y servicios ofrecidos

2-6

ECOLOGIC S.A.S. trabaja bajo seis líneas de negocio que ofrecen los siguientes productos y servicios:



11
proyectos
de **productos
maderables**

2
proyectos
de **compensación
forestal**

1 proyecto
de **mantenimiento
para Agrosavia**

Nuestra incidencia a nivel nacional 2-6

Durante el año 2022 desarrollamos **33**
proyectos, dentro de los que se destacan:

2
inventarios forestales
para **CO2CERO**
y **1 para ODL**

1
proyecto de
pasturas para
Frontera

2
proyectos de
siembra voluntaria

Venta de
**material
vegetal, miel
y acacia**

El diseño de un **vivero** para
**Patrimonio
Natural**

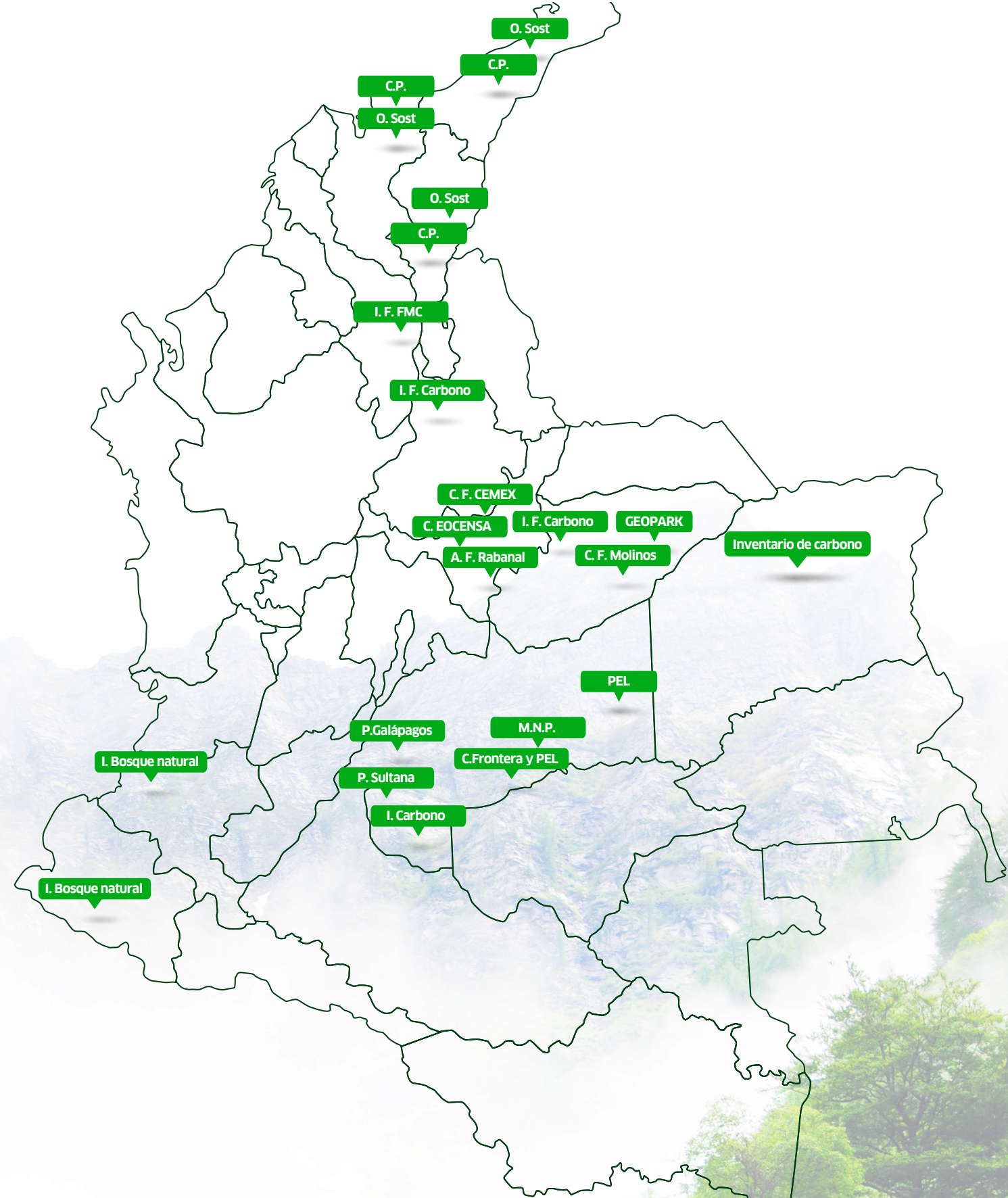
Ubicación de los proyectos:



Panamá
Inventarios forestales



Perú
Inventarios forestales

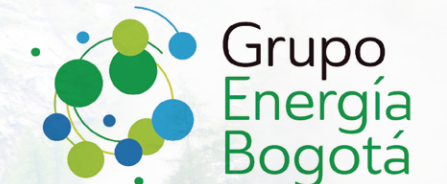


Nuestra plantación

Durante el año 2022, ECOLOGIC S.A.S. contaba con una plantación forestal de cerca de 2.000 hectáreas de la especie *Acacia mangium* en las fincas La Sultana y Galápagos.

Nuestros clientes

2-6

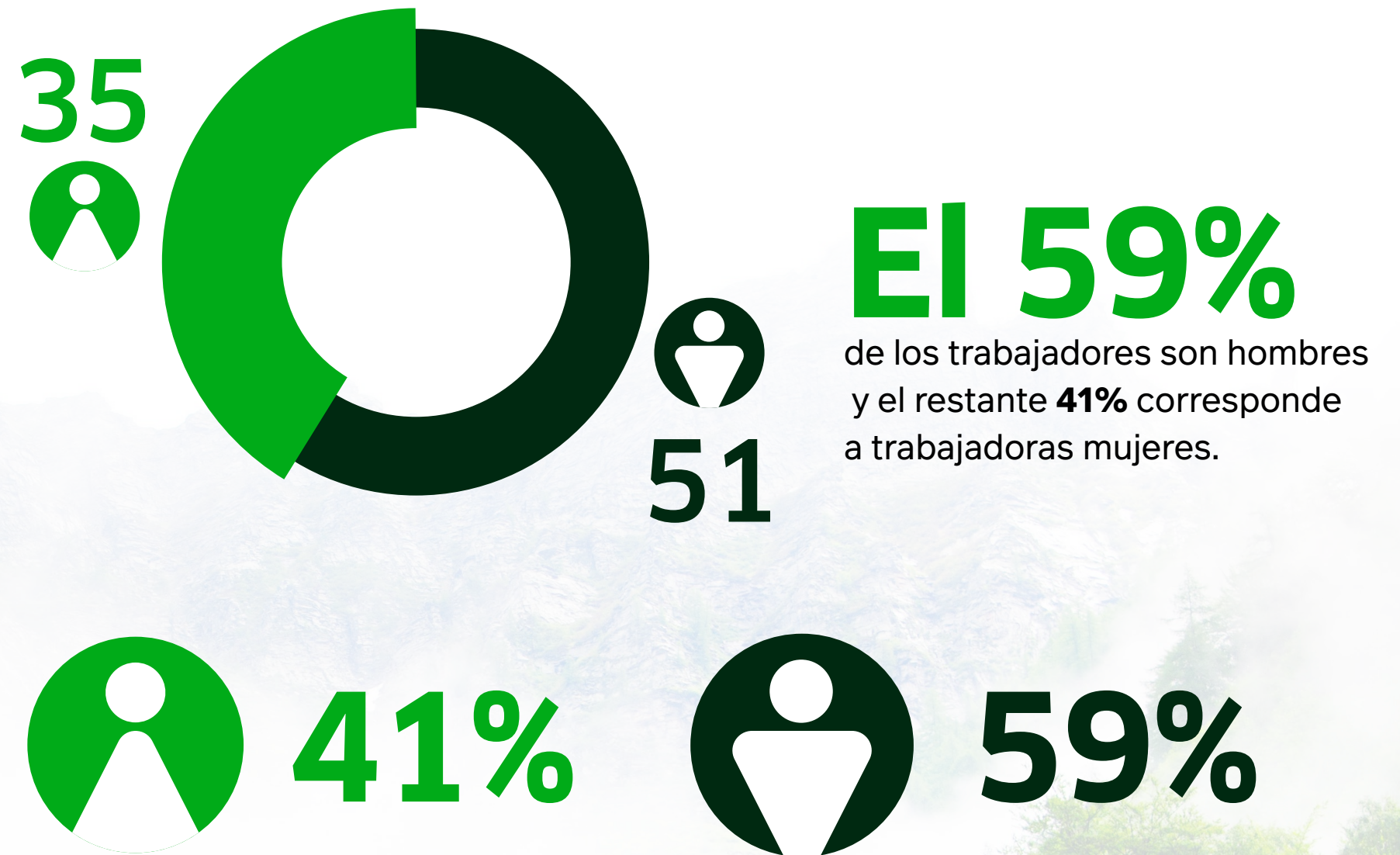


TALENTO VERDE DE VERDAD

2-7

Durante el año 2022, ECOLOGIC S.A.S. contó con un promedio total de **86 colaboradores** fijos distribuidos de la siguiente manera:

Gráfica 2. Cantidad de hombres y mujeres durante el año 2022



Nuestros aliados estratégicos

2-28



Certificaciones y membresías

Somos miembros de



Hacemos parte de



Somos aliados de:



Entrenados por:



Nuestros principios

2-1, 2-6

Nos definimos por 5 valores corporativos:

Somos apasionados: En ECOLOGIC

S.A.S., trabajamos con entrega y un total convencimiento por lo que hacemos. Nos caracterizamos por el entusiasmo y vocación hacia nuestro proyecto, transmitiendo un mensaje convincente que trascienda las palabras.

Somos empoderados:

Nuestro modelo de negocio brinda a las personas la posibilidad de actuar fácilmente en pro del ambiente y la sociedad. En ECOLOGIC S.A.S., facilitamos el espacio, las herramientas y la acción para que todos aportemos en la conservación del planeta.

Somos coherentes:

Tenemos convicciones claras y actuamos consecuentemente.

Somos sostenibles:

Nuestro modelo de negocio integra acciones ambientalmente positivas, socialmente compartidas y económicamente rentables. Así mismo, buscamos satisfacer las necesidades actuales de la sociedad y aportar un legado a las generaciones futuras.

Somos íntegros:

Actuamos con honestidad y transparencia para generar credibilidad y confianza entre nuestros aliados y clientes.

Políticas corporativas 2-22, 2-23

ECOLOGIC S.A.S. se rige por cuatro políticas, las cuales se explican a continuación:

1. Política Integral HSEQ:

La política integral HSEQ resume el Sistema de Gestión Integral de la organización (SGI). De este modo, identifica los aspectos e impactos ambientales, previniendo los impactos negativos y dando a conocer los peligros a los que se encuentra expuesta la organización. Así mismo, se valoran los riesgos de seguridad y salud en el trabajo, previniendo accidentes y enfermedades laborales, fomentando el bienestar y la responsabilidad social. Finalmente, se busca siempre la mejora continua a través del compromiso de los colaboradores y la gerencia de la organización.

2. Política de prevención de consumo de tabaco, alcohol y sustancias psicoactivas:

ECOLOGIC S.A.S. prohíbe la posesión, comercialización y consumo de alcohol, drogas y sustancias psicoactivas por parte de los colaboradores durante las horas de trabajo, dentro o fuera de las instalaciones de la misma. Se podrán hacer pruebas aleatorias para verificar el cumplimiento de la política.

3. Política para el tratamiento y uso de datos:

Se basa en las disposiciones de la Ley 1851 de 2012, en cuanto a los principios de legalidad en materia de tratamiento de datos, principio de finalidad, principio de libertad, principio de veracidad o calidad, principio de transparencia, principio de acceso y circulación restringida, principio de seguridad y principio de confidencialidad. Esta política aplica tanto para los datos e información proveniente de los grupos de interés como a la información suministrada por ECOLOGIC S.A.S., adoptando medidas de seguridad informática.

4. Política de sostenibilidad:

En ECOLOGIC S.A.S., estamos comprometidos con la sostenibilidad a través de un modelo de negocio que integra acciones ambientalmente positivas, socialmente compartidas y económicamente rentables. Nos regimos por valores y estándares que guían nuestra gestión responsable operaciones, el desarrollo de productos con valor agregado, la prestación de servicios y la entrega de productos de calidad a nuestros clientes, en armonía con los recursos naturales. Además, nos comprometemos a construir relaciones sólidas y de confianza con nuestros grupos de interés.

Nuestro compromiso ético

En el marco de nuestra responsabilidad ambiental como organización sostenible, nos comprometidos con la conservación y preservación de los recursos naturales mediante un manejo adecuado y el aprovechamiento consciente del bosque natural y de las plantaciones comerciales. En ECOLOGIC S.A.S., aplicamos nuestra política de compras responsables, enfocada en reducir impactos ambientales relacionados a la adquisición y/o uso de productos y servicios. Esto implica una integración y cooperación con nuestros proveedores, asegurando la prestación de bienes o servicios ambientales para las generaciones presentes y futuras.

Estructura de gobernanza

2-9

La dirección y administración de ECOLOGIC S.A.S. se rige por los siguientes órganos de gobierno: la Asamblea General de Accionistas, la Junta Directiva, el Representante Legal (denominado director general) y el Revisor Fiscal.

Asamblea General de Accionistas: Esta entidad tiene como función establecer políticas generales en diversos ámbitos de la actividad de la sociedad y dictar normas para la organización y su funcionamiento.

Junta Directiva: Compuesta por tres miembros principales, cada uno con su respectivo miembro suplente. La Junta Directiva se reúne trimestralmente y es responsable de aprobar el presupuesto anual, así como de diseñar, definir y evaluar los sistemas de control de la sociedad. Los miembros de la junta serán elegidos por periodos de dos años.

Representante Legal: Designado por la Asamblea General de Accionistas por un periodo de 3 años, reelegible indefinidamente y removido libremente por ella en cualquier momento. Todos los empleados de la compañía están sometidos al Representante Legal en el desempeño de sus cargos. Entre sus funciones se encuentra nombrar y remover libremente a los empleados, ejecutar actos y celebrar contratos que contribuyan al desarrollo del objeto social, entre otras responsabilidades.

Las principales funciones del representante legal también incluyen ejecutar y hacer cumplir los acuerdos y decisiones de la Asamblea General de Accionistas.

Revisor Fiscal: Este cargo será ocupado por un Contador Público, designado por la Asamblea General de Accionistas para periodos de 1 año. El revisor fiscal podrá ser reelegido indefinidamente y removido libremente en cualquier momento.



Relacionamiento con nuestros grupos de interés

2-29, 3-1

El relacionamiento adecuado con nuestros grupos de interés es una prioridad para ECOLOGIC S.A.S. En la actualidad, contamos con diferentes herramientas que nos mantienen en constante contacto con ellos, permitiéndoles comprender sus expectativas y necesidades, lo cual es fundamental para nosotros.

Asamblea de socios y accionistas: Incluye a todas las personas u organizaciones que confían en la labor de ECOLOGIC S.A.S. Buscamos ser una inversión destacada tanto financieramente como en términos de reputación, generando impactos positivos en la sociedad.

Clientes: Está compuesta por empresas, universidades, colegios públicos, privados, autoridades, comunidades y cualquier organización que desee unirse a la cultura VERDE DE VERDAD. Nos esforzamos por satisfacer sus expectativas y necesidades a través de la innovación y la confianza.

Proveedores y contratistas: Seleccionamos a proveedores y contratistas que ofrecen los mejores productos y servicios en el mercado, priorizando criterios de sostenibilidad. Buscamos establecer negociaciones transparentes y justas para lograr un crecimiento mutuo.

Colaboradores: Contamos con el mejor talento VERDE DE VERDAD en todas las áreas de trabajo. En ECOLOGIC S.A.S. creamos un ambiente laboral sano y productivo que contribuya al crecimiento integral de nuestros trabajadores.

Comunidades: Las comunidades están presentes en cualquier proyecto que realizamos. En este grupo, se encuentran las comunidades de la vereda Santa Helena y Puerto Gaitán, ubicadas en el Meta, donde se encuentra nuestra sede operativa. Para nuestra organización, es fundamental apoyar las iniciativas y programas que contribuyan al desarrollo social de las comunidades donde estamos impactando.

Autoridades: Las autoridades regulan nuestras actividades, pero también trabajan como un aliado para el desarrollo de las ciudades y del país.

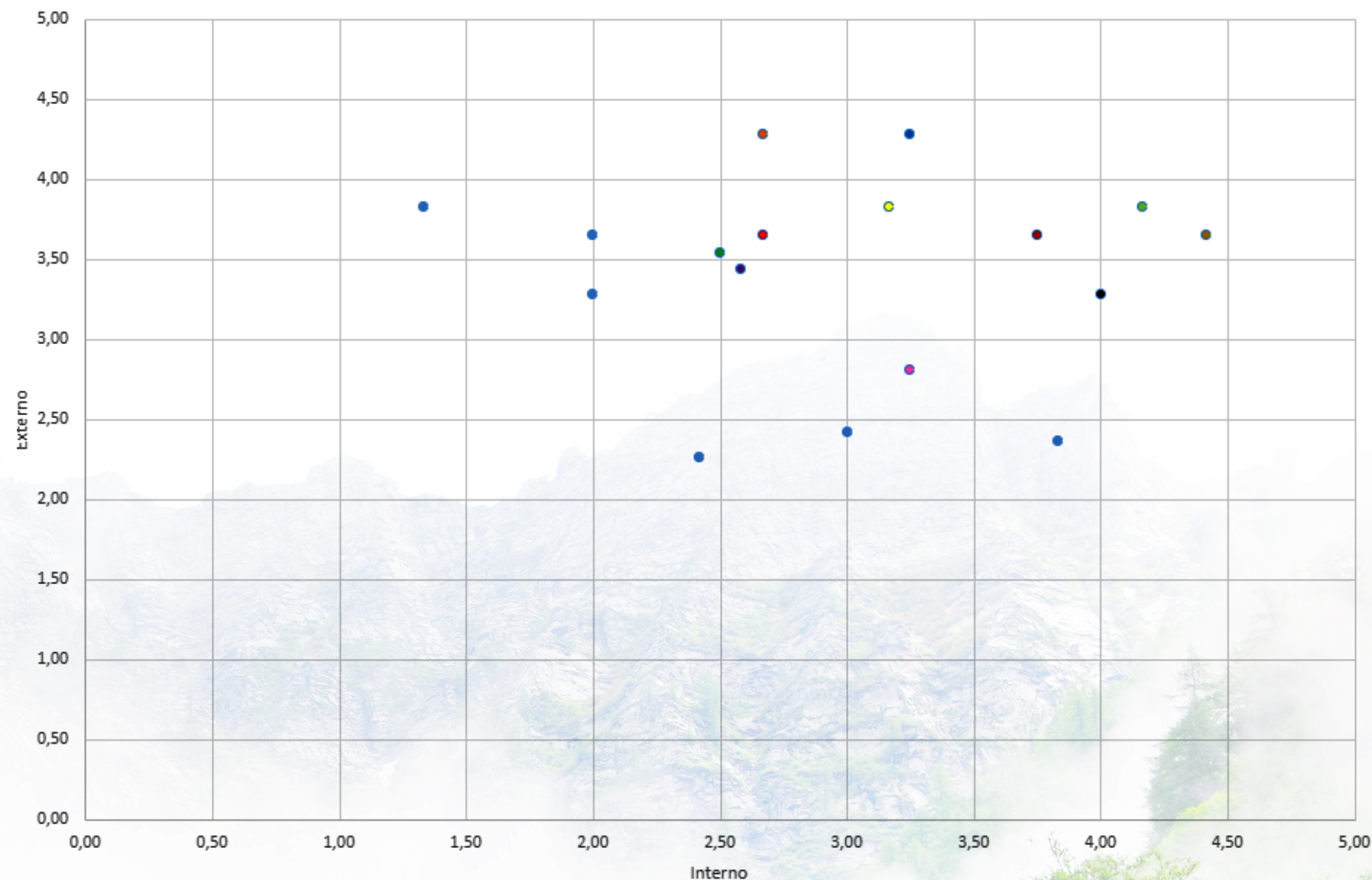
Aliados estratégicos: Este grupo incluye empresas, agremiaciones y fundaciones que nos respaldan en nuestras actividades y servicios. Buscamos generar beneficios mutuos que potencien los impactos positivos en la sociedad.

Competencia: Permite una competencia libre y justa en el mercado en el cual estamos presentes.

Matriz de materialidad de ECOLOGIC S.A.S. Asuntos materiales

Asuntos materiales 3-2

Se realizó el Análisis de Materialidad de la empresa y se validó con los diferentes grupos de interés, tanto internos como externos, obteniendo los siguientes resultados:



Los temas materiales considerados para la elaboración de este informe son aquellos resaltados en negrilla en la siguiente tabla. **Estos temas han obtenido puntajes superiores a 2,5/5,0, siendo importante para la empresa como para sus grupos de interés.**

Tabla 3. Temas materiales identificados por la organización y los principales grupos de interés.

Asunto material

	Interno	Externo
Manejo, cuidado y protección de los ecosistemas y la biodiversidad	3,83	3,83
Manejo responsable y eficiente de los recursos naturales (agua y energía)	3,17	3,17
Minimización y mitigación de los efectos del cambio climático	4,17	4,17
Gestión adecuada y eficiente de los residuos	2,50	2,50
Materiales e insumos.	1,33	1,33
Diversidad e igualdad de oportunidades	3,25	3,25
Comunidades locales	2,67	2,67
Formación y educación	3,25	3,25
Condiciones de empleabilidad	2,58	2,58
Seguridad y salud en el trabajo	3,75	3,75
No discriminación	2,67	2,67
Desempeño económico	4,00	4,00
Derechos Humanos	4,42	4,42
Trabajo infantil	2,42	2,42
Derechos de los pueblos indígenas	2,00	2,00
Prácticas de abastecimiento	3,00	3,00
Sistemas anticorrupción	2,00	2,00

Teniendo en cuenta la operación de la organización, se reportará la información de los **asuntos materiales que se encuentran resaltados en negrilla.**

Acciones económicamente rentables

Cliente externo

Nuestra estrategia central es el cliente, por eso trabajamos arduamente en la construcción y consolidación de los diversos canales de comunicación con los clientes externos (redes sociales, páginas web, impresos, medios masivos y boletines informativos). Generamos acercamiento con nuestros clientes a través de los canales de comunicación, teniendo en cuenta sus necesidades colectivas e individuales, brindando servicios que generen valor, aportando a la productividad de las empresas y contribuyendo al desarrollo sostenible en las ciudades.

Cliente interno

La comunicación interna es un eje fundamental dentro de nuestro desarrollo empresarial. Como canal de comunicación manejamos el Boletín Interno SOMOS ECO, el cual cumple con la finalidad de informar acontecimientos, eventos importantes e información relevante para toda la organización. Transparencia.

Tratamiento y uso de datos

ECOLOGIC S.A.S., en cumplimiento con la Ley 1851 del 2012, cuenta con una política interna sobre el tratamiento y uso de datos personales, con la cual se garantiza la confidencialidad, libertad, seguridad, veracidad, transparencia, acceso y circulación restringida de los datos a los clientes, proveedores, contratistas, accionistas, empleados o subcontratistas.

Con el fin de realizar seguimiento a esta política, la organización cuenta con un formato de Autorización de Uso y Tratamiento de Datos Personales, la cual deberán firmar los representantes del grupo de interés en el momento en que se realiza el contacto inicial con ECOLOGIC S.A.S. Esta política entró en vigencia desde el 1 de septiembre del 2017.

Así mismo, para el tratamiento y uso de datos de la información de ECOLOGIC S.A.S., es necesario solicitar previa autorización y este obliga a que se cumpla con lo descrito en el Manual de Marca de la empresa. Cabe resaltar que no se han presentado reclamaciones relativas a violaciones de la privacidad del cliente, ya que se está dando estricto cumplimiento a la política.



Experiencia del cliente

Distribución de los ingresos 201-1

Para el 2022, ECOLOGIC S.A.S obtuvo un EBITDA de \$832 millones y una rentabilidad del 38%, distribuida de la siguiente manera:

Tabla 7. Distribución de ingresos de ECOLOGIC S.A.S.

INGRESOS	% de participación
Accionistas	28%
Colaboradores	22%
Proveedores	21%
Gobierno	4%
Entidades Financieras	0%
Comunidades cercanas a los proyectos	25%

Todo el personal, tanto en las sedes operativas como en las sedes administrativas, tuvieron todas las prestaciones de ley al día según su contrato. **En 2022, el valor destinado a estas prestaciones fue de \$1.274.473.243, para aportes a salud, pensión, ARL y caja de compensación familiar.**

Acciones ambientalmente positivas

Energía 302-1

Como se muestra en la tabla, se presenta el consumo energético de la sede administrativa ubicada en Bogotá.

Tabla 5. Consumo energético de las sedes administrativas de ECOLOGIC S.A.S.

AÑO	Mes	Bogotá Consumo (kWh)
2022	Enero	438,1
	Febrero	490,6
	Marzo	552,0
	Abril	530,7
	Mayo	567,3
	Junio	729,3
	Julio	732,9
	Agosto	359,1
	Septiembre	653,8
	Octubre	771,1
	Noviembre	366,3
	Diciembre	734,1

Podemos identificar un consumo variable, siendo menor en los primeros meses del año, y aumentando a mediados de año debido, al regreso de los colaboradores a trabajo presencial algunos días.

Conservación de la biodiversidad

304-1 304-2 304-3 304-4

Las operaciones principales de ECOLOGIC S.A.S se encuentran ubicadas en el municipio de Puerto Gaitán, Meta, cuya vocación económica se basa en la ganadería, exploración y explotación petrolera. Estas actividades han generado grandes impactos ambientales entre los que se encuentra la deforestación, la fragmentación del ecosistema y la pérdida de biodiversidad, que generan presión sobre ecosistemas estratégicos como el Morichal, que constituye un sistema de protección para los bosques y los cuerpos de agua de la región.

Con el objetivo de promover la sostenibilidad y la protección del ambiente, ECOLOGIC S.A.S. genera proyectos de reforestación cuya finalidad es contribuir a la conservación de la biodiversidad, así como mejorar las condiciones sociales y ambientales de la zona.

Uno de estos proyectos es la plantación Galápagos, sede principal de nuestras operaciones y que aparte de la plantación comercial de Acacia mangium, comprende cerca de 490 hectáreas entre morichales y bosques de Galería. La actividad de operación forestal en Galápagos cuenta con verificación por parte de FINAGRO en su componente técnico y CORMACARENA.



Proyectos de compensación

Avistamientos de fauna

ECOLOGIC S.A.S. cuenta con el programa de conservación de fauna y flora, cuyo principal objetivo es conservar y no alterar negativamente el hábitat natural de las especies características de la región donde se trabaja. Durante el año 2022, se registraron avistamientos de los siguientes animales:

- **Venado coliblanco:** LC (Menor preocupación de acuerdo con la UICN)
- **Tapir:** EN (En peligro de extinción de acuerdo con la UICN)
- **Serpiente Mapaná:** LC (Menor preocupación de acuerdo con la UICN)
- **Anaconda:** LC (Menor preocupación de acuerdo con la UICN)
- **Boa Constrictor:** LC (Menor preocupación de acuerdo con la UICN)
- **Ñeque:** LC (Menor preocupación de acuerdo con la UICN)
- **Armadillo VU:** (Lista roja de especies amenazadas de acuerdo con la UICN)
- **Murciélago espectral:** NT (Lista roja de especies amenazadas de acuerdo con la UICN)

Los proyectos de compensación ejecutados por ECOLOGIC en el año 2022 se centraron en clientes del sector energético, con quienes se realizaron compensaciones por más de 19 hectáreas en áreas de reserva pertenecientes a varios de los municipios de **Cundinamarca**. **Se destacan áreas de influencia de los páramos Sumapaz, Guerrero, Chingaza y el páramo de Rabanal en Boyacá.** Para estos proyectos se intervienen predios propiedad de las alcaldías dirigidos a conservación de zonas de recarga hídrica, y las corporaciones CAR y Corpoboyacá se encargan de verificar estas actividades.

VU: Vulnerable

NT:
Casi amenazado

LC:
Preocupación menor

Emisiones

305-1, 305-2, y 305-4

En el año 2022, llevamos a cabo nuestro inventario de Gases de Efecto Invernadero (GEI), siguiendo el estándar metodológico del GHG PROTOCOL. En el inventario empleamos factores de emisión provenientes de la UPME y las directrices del IPCC, utilizando los potenciales de calentamiento global del sexto informe de evaluación del IPCC AR6 publicado en el año 2021.

Para realizar el cálculo, adoptamos el enfoque de control operacional, que incluye fuentes de emisión provenientes del alcance 1 y 2.

En el año 2022, se emitieron 43,19 tCO₂e, de las cuales el 99,52% pertenecen a emisiones del alcance 1, y tan solo el 0,48% son emisiones del alcance 2.

En el alcance 1, se incluyeron las emisiones generadas por el uso de combustibles fósiles, tanto de fuentes fijas como móviles, la fuga de gases refrigerantes y la utilización de fertilizantes nitrogenados, sumando un total de **42,98 tCO₂e.**

En el alcance 2, se incluyeron las emisiones asociadas al consumo de energía eléctrica, las cuales corresponden a **0,21 tCO₂e.**

Reto 2023

Cuantificar emisiones asociadas al **alcance 3.**

Residuos

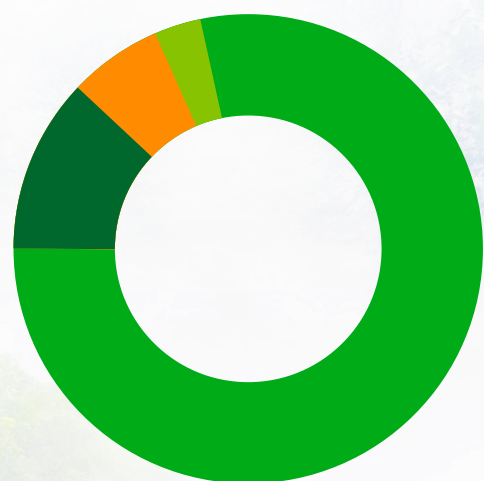
306-1 306-2 306-3 306-5

Durante el 2022, cuantificamos mensualmente la generación de residuos. **A continuación, presentamos los resultados:**

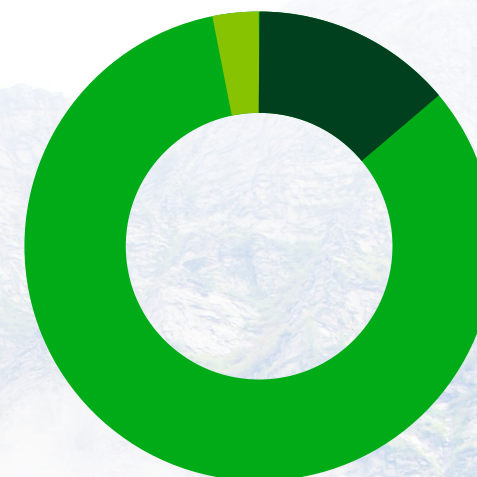
Tabla 4. Generación de residuos en las tres sedes de ECOLOGIC S.A.S. durante el 2022.

Tipo	Cantidad en Kg
Residuos no aprovechables	2128,1
Residuos aprovechables	372,58
Residuos peligrosos (Contaminado con hidrocarburos)	174,9
Especiales (Tonner, impresora, RAEES, luminarias, medicamentos)	60,1
Total	2735,68

% por tipo de residuo



- **77,8%** Residuos no aprovechables
- **13,6%** Residuos aprovechables
- **6,4%** Residuos peligrosos (Contaminados con hidrocarburos)
- **2,2%** Especiales (Tonner, impresoras RAEES, luminarias, medicamentos)



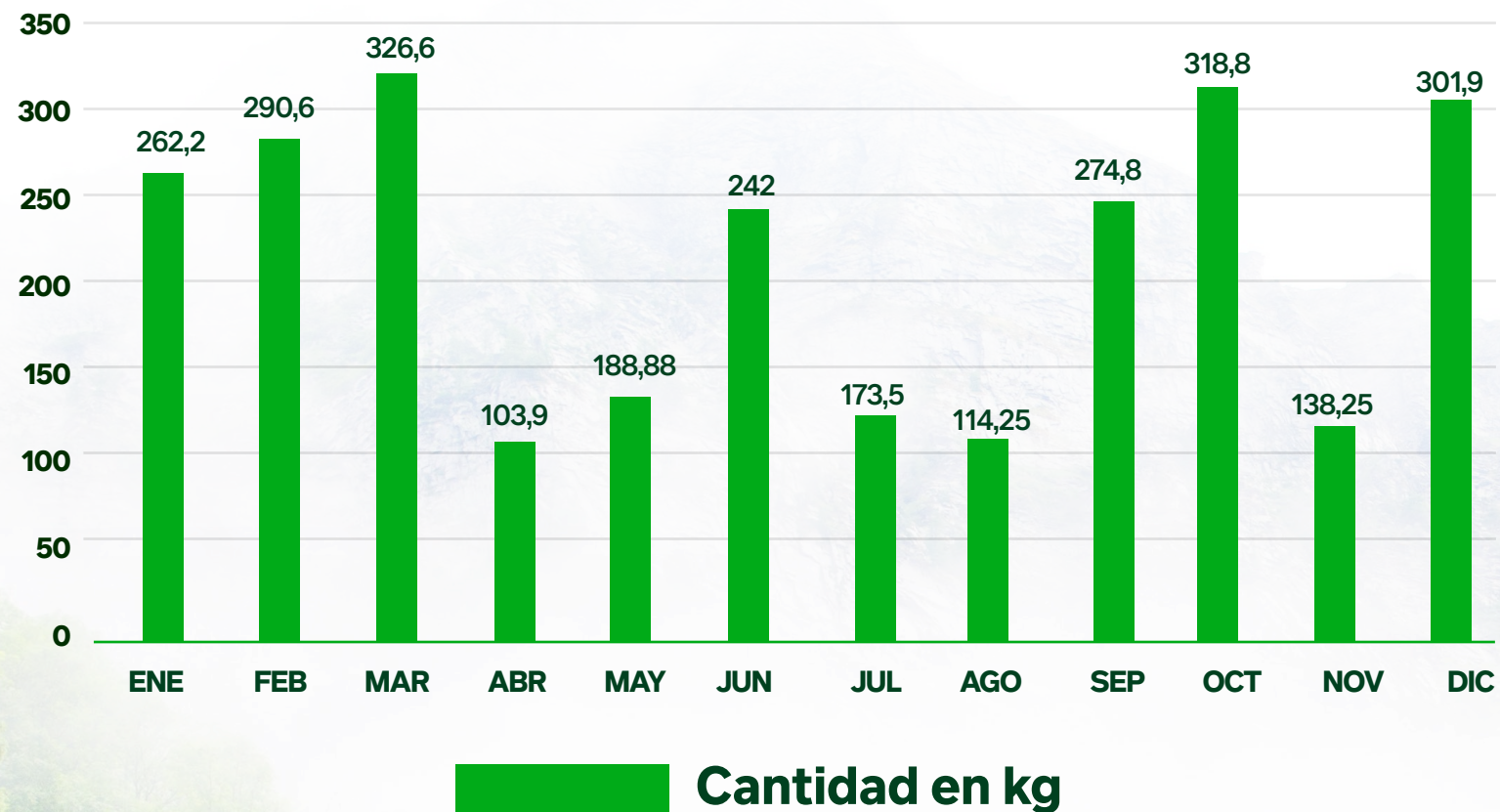
- Bogotá
- Galápagos
- Regional Caribe

Podemos observar que durante el 2022 los residuos no aprovechables fueron los que se generaron en mayor cantidad, con un **77,8% sobre el total, y siendo Galápagos, la sede con mayor generación de residuos.**

Como parte de nuestro compromiso con el ambiente y la sostenibilidad, ECOLOGIC S.A.S. entrega de manera responsable la totalidad de los residuos peligrosos generados a una empresa especializada en su manejo. La empresa gestora se encarga de disponer adecuadamente de estos materiales y emite certificados de aprovechamiento, así como de disposición final.

Generación mensual de residuos

Gráfica 8. Consumo de agua global por mes.



Retos 2023

- + **Generar** alianzas estratégicas con empresas que gestionen residuos aprovechables para evitar la presión en los rellenos sanitarios y contribuir a estrategias de circularidad.
- + **Cuantificar** los residuos y efluentes generados por los servicios de turismo ambiental ofrecidos (jornadas de siembra y jornadas ambientales).
- + **Implementar** una paca compostera en la sede administrativa de Bogotá para aprovechar los residuos orgánicos producto de la operación de la empresa.

Acciones socialmente compartidas

Seguridad y salud en el trabajo

403-1, 403-8

ECOLOGIC S.A.S. cuenta con un Sistema de Gestión de Seguridad y Salud en el Trabajo que abarca a todos los colaboradores, procesos y centros de trabajo de la organización. El sistema de gestión se estructuró bajo los lineamientos de la guía RUC y fue sometido a validación y verificación por parte del Consejo Colombiano de Seguridad, **obteniendo un puntaje de cumplimiento del 88%.**

Adicionalmente, durante el 2022, se continuó avanzando con los programas de gestión de tareas de alto riesgo orientadas hacia trabajos en alturas, trabajos eléctricos, trabajos en caliente, actividades con uso de sustancias químicas e izaje de cargas.

Identificación de peligros, evaluación de riesgos e investigación de incidentes 403-2

Para la identificación de peligros y evaluación de riesgos, seguimos los criterios establecidos por la GTC 45: 2012. Evaluamos factores como el nivel de probabilidad y consecuencia para determinar el nivel de riesgo. **Con base en la significancia de los riesgos identificados, proponemos controles y medidas de intervención.**

Participación de los colaboradores

403-4

Se ha implementado el formato de reporte “Cuéntame” para que todos los colaboradores puedan informar cualquier acto o condición que represente riesgo para su salud y seguridad, así como temas relacionados con el sistema de gestión integral. Además, contamos con comités de Convivencia Laboral (CCL) conformados por colaboradores reconocidos por sus aptitudes en la construcción de relaciones interpersonales adecuadas y actitudes mediadoras. También, el Comité Paritario de Seguridad y Salud en el Trabajo, participa en las investigaciones de accidentes laborales, inspecciones y actividades de promoción y prevención.

Accidentes y enfermedades laborales

403-9 403-10

Durante el 2022, no se reportaron casos de enfermedades laborales, ni acusaciones, citas o involucramiento en casos de violación de los derechos laborales de los colaboradores. Sin embargo, se reportaron 8 casos de accidentes laborales leves, principalmente ocasionados por riesgos mecánicos. Por esta razón, se implementó el programa de riesgo mecánico para abordar estas situaciones de peligro.

Historico de accidentes de trabajo **ECOLOGIC SAS**



Actividades realizadas en el marco del sistema de gestión integral

403-5, 403-6, 403-7

Semana de la salud

Se desarrolló la semana de la salud, donde se realizaron actividades deportivas y lúdicas, promoviendo el hábito de la actividad física en los colaboradores.



Simulacros

Se llevaron a cabo simulacros en la sede de Bogotá y en la plantación de Galápagos, con el objetivo de preparar a nuestros colaboradores para responder ante posibles emergencias. Además, se proporcionó formación a la brigada de emergencias.



Diversidad e igualdad de oportunidades

Colaboradores por género y edad 405-1

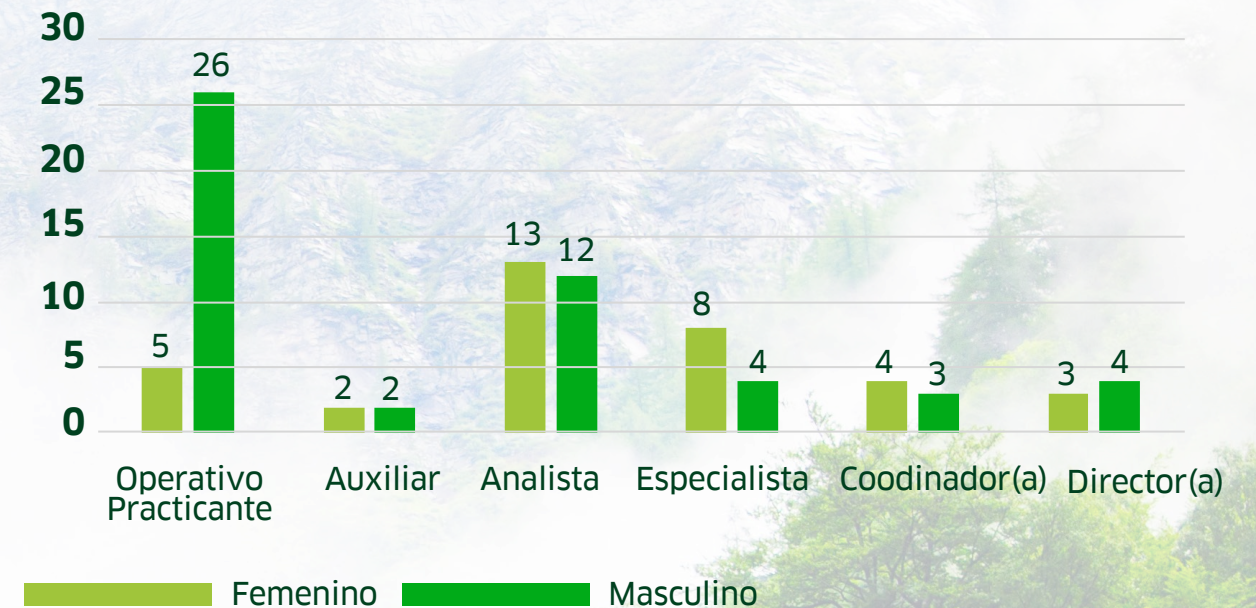
Del total de los colaboradores, 21 tienen menos de 30 años; 60 están en el rango de 30 a 50 años; y 5 son mayores de 50 años.

Colaboradores distribuidos género y edad durante 2022

Género	Menores de 30 años	Entre 30 y 50 años	Mayores de 50 años	Total, colaboradores
Femenino	9	26	0	35
Masculino	12	34	5	51
Total	21	60	5	86

Distribución de colaboradores por género y edad

Colaboradores por género y por nivel 405-1



Distribución de colaboradores por género y nivel organizacional

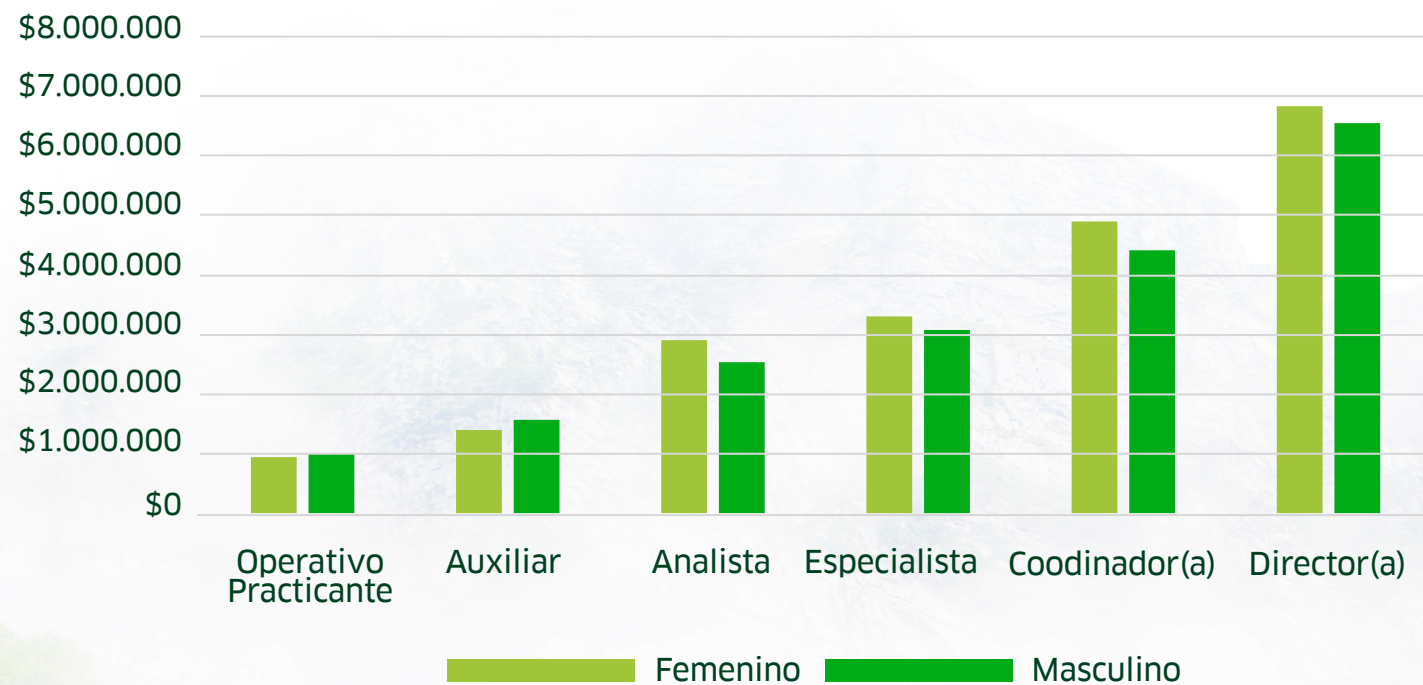
La diferencia en la cantidad por género se debe principalmente al trabajo operativo en los proyectos, ya que la mayoría de los hombres se encuentran en estas sedes de trabajo. No obstante, en ECOLOGIC S.A.S. creemos que las mujeres poseen todas las capacidades para desempeñar cualquier tipo de labor operativa. Por lo tanto, no imponemos restricciones para aquellas que deseen formar parte del equipo, siempre y cuando cumplan con el perfil profesional requerido.

Ascensos, movimientos y mujeres de altos cargos

En cargos directivos, la distribución por género es homogénea, siendo 5 mujeres y 6 hombres, lo que representa el **45% y 55%, respectivamente.**



Colaboradores por salario por género y por nivel 405-2



Distribución de salario de colaboradores por género y nivel organizacional

Programa de préstamos, beneficios monetarios y otros beneficios

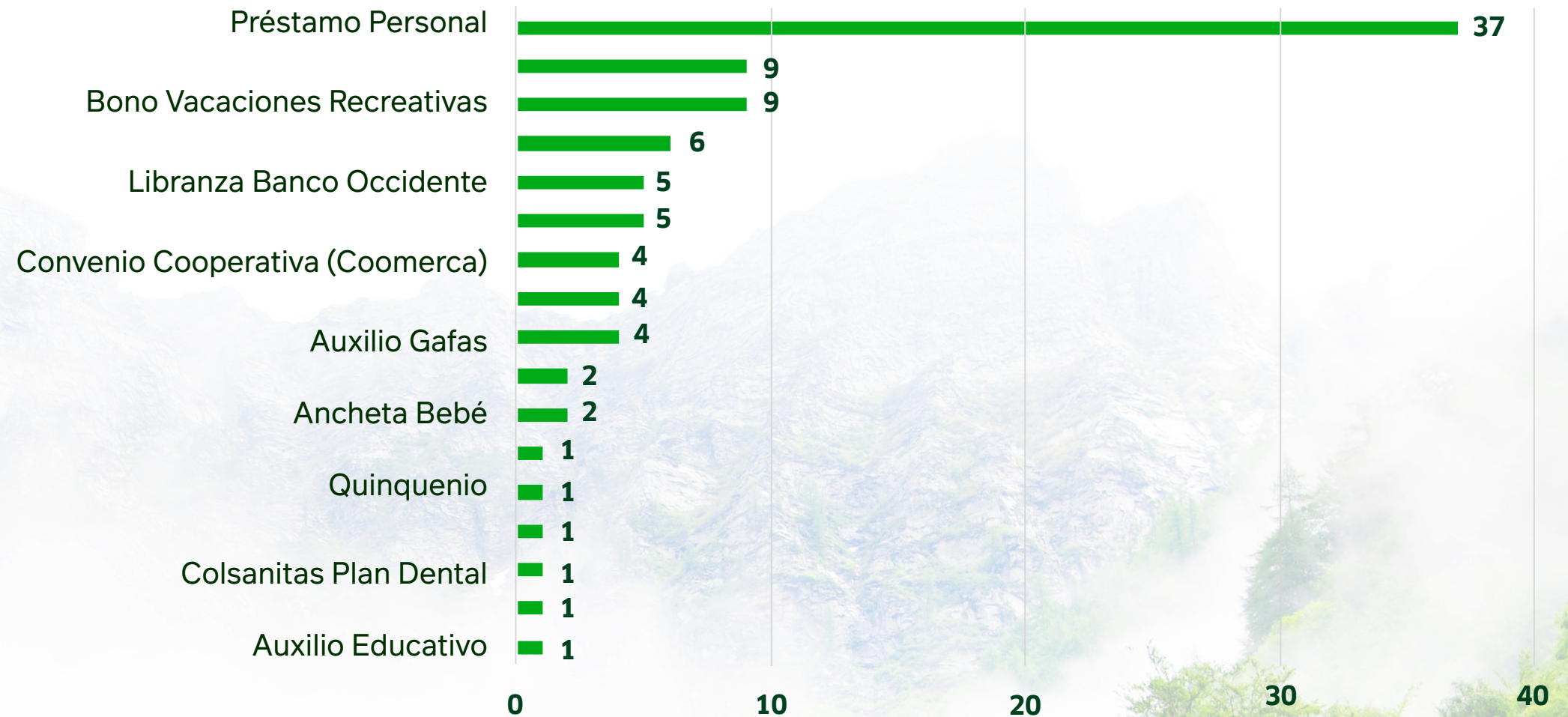
Una de las condiciones para la aprobación de préstamos, es que estos estén destinados exclusivamente a vivienda, educación, gastos médicos o eventualidades familiares. Además, se establece que el monto del préstamo no debe superar la liquidación del colaborador.

Adicionalmente, se requiere que los colaboradores tengan una antigüedad mínima de 8 meses, y el plazo máximo de cuotas son 12 meses. Es importante destacar que un colaborador no podrá solicitar un nuevo préstamo si el anterior no ha sido cancelado. Durante el año 2022, **se asignaron recursos por un total de \$30'100.00 COP para el programa de préstamos a colaboradores, beneficiando a alrededor de 37 empleados.**

Los beneficios asociados a la obtención de recursos monetarios son los más utilizados y brindados. Estos promueven la calidad de vida de nuestros colaboradores, especialmente a través de convenios como el de libranza, que les permite acceder a créditos para vivienda y educación, satisfaciendo necesidades fundamentales para elevar los niveles de bienestar al interior del equipo de trabajo.

Destacamos el logro alcanzado a finales de 2022 con la firma de un nuevo convenio con la entidad financiera Pro-Región. Esta alianza amplía las oportunidades para que nuestros colaboradores, incluyendo aquellos con contratos por obra o labor, **así como aquellos reportados en centrales de riesgo, puedan acceder a créditos de libranza en el rango de \$500.0000 y \$5.000.000.**

Estadísticas de beneficios 2022



Otros beneficios otorgados se encuentran especificados en la siguiente gráfica:

Programa *Verde de Corazón*

Es un programa del área de Talento Humano que se enfoca en garantizar y mejorar la calidad de vida de los colaboradores mediante nuestro salario emocional. Este programa busca beneficios como el aumento en la productividad, disminución en la rotación, ausentismo, disminución de quejas y reclamos de clientes. Además, aspira mejorar el clima laboral, reconocer a los trabajadores y fomentar la fidelidad y lealtad entre ellos.



Dimensión social: La dimensión social puede entenderse como la diversidad de aspectos que permiten a un individuo interactuar con otras personas. Dado que los seres humanos son seres sociales, satisfacen sus necesidades, tanto materiales como simbólicas en grupo.

Una persona siempre necesita de otras para alcanzar su plenitud. Por lo tanto, debe desarrollar actividades relacionadas con el desarrollo de esta dimensión.

- + Actividades de integración
- + Horarios flexibles
- + Celebraciones especiales y agenda bienestar
- + Concursos

Dimensión emocional: La emoción es el estado biopsicológico que permite iniciar acciones, motivaciones e implicaciones no siempre justificables ni controlables. La emoción, por ejemplo, pone en marcha impulsos y procesos de aprendizaje.

- + Día de la familia
- + Vacaciones recreativas
- + Celebraciones de aniversario
- + Día de las mascotas
- + Muro de emociones positivas
- + Plan de reconocimiento

Dimensión físico-salud: Esta dimensión se refiere a actividades simples y rutinarias que permiten mejorar la calidad de vida. Incluye hábitos relacionados con la alimentación, el trabajo, el descanso y las actividades físicas, entre otros, con el objetivo de prevenir enfermedades y promover el bienestar general.

- + Actividades deportivas
- + Exámenes periódicos
- + Auxilios

Dimensión ambiente: En esta dimensión se abordan los espacios físicos donde se lleva a cabo la actividad laboral, los cuales influyen en el comportamiento de los trabajadores y pueden fomentar conductas relacionadas con la creatividad, la colaboración y la conexión entre personas con nuevas ideas. Además, se considera la medición del clima organizacional, la cual tiene en cuenta las percepciones del personal y su satisfacción con la compañía.

- + Gestión y mantenimiento del clima organizacional

Dimensión económica: En esta dimensión se busca que los colaboradores perciban que su trabajo está siendo bien remunerado. Además, la compañía ofrece facilidades para que sus empleados accedan a préstamos de vivienda o de libre inversión, con el objetivo de que perciban que la empresa es crucial para su estabilidad económica.

- + Caja de compensación
- + Bancos aliados
- + Cooperativa
- + Apoyo en finanzas personales

Dimensión intelectual: El desarrollo del intelecto se logra a través del estudio, los aprendizajes, la búsqueda del conocimiento, la investigación, la mejora continua y el desarrollo del talento humano. En esta dimensión, la compañía promueve actividades que permiten cultivar cada uno de estos aspectos:

- + Auxilio educativo
- + Cine foro

Relación con la comunidad 413-1, 413-2

Capacitaciones

Se realizaron 50 capacitaciones dentro del marco del Sistema de Gestión Integral (SGI) en todas las sedes y orientadas a todos los colaboradores. Dentro de los temas tratados se encuentran los siguientes:

- + Tareas de alto riesgo
- + Plan de emergencias
- + Trabajo seguro
- + COPASST
- + Comité de convivencia
- + Promoción y prevención
- + Gestión ambiental

1. Proyecto GEB - Operadores de Sostenibilidad

Subestaciones

1. Colectora
2. Cuestecitas
3. El Paso
4. La Loma
5. La Jagua
6. La Mina
8. Río Córdoba
10. Bolívar
11. Termocandelaria
12. Cartagena
13. Membrillal 1
44. Bonda
45. Latam Solar (Planta)
46. Reficar

Convenciones

Subestación

- 📍 Nueva
- 📍 Existente
- 📍 Ampliación

Proyectos en ejecución

- Circuito sencillo
- = Circuito doble

Infraestructura en Operación

- Circuito sencillo
- = Circuito doble





Realizamos el aseguramiento de los estudios y diseños necesarios para la formulación de propuestas, estructuración, operación, ejecución y mantenimiento de los proyectos. Además, gestionamos los permisos para ingresar a territorios étnicos y a predios para llevar a cabo actividades de gestión predial, caracterizaciones, monitoreos, censos y demás actividades necesarias para la construcción de los Estudios de Impacto Ambiental.

Gestión Social

135

visitas de relacionamiento, gestión de permisos para recorridos y gestión predial.

76

visitas de relacionamiento a comunidades ya protocolizadas.

50

solicitudes atendidas mensualmente desde la gestión social para brindar apoyo en situaciones de calamidades familiares o comunitarias.

33

comunidades con las que se realizaron actividades de EIA.

27

espacios con Secretarías de Asuntos Indígenas para apoyo en gestión de conflictividad.

11

comunidades con obtención de permisos para actividades EIA.

7

comunidades de vía de acceso a Subestación viabilizadas para EIA.

6

aulas interactivas entregadas a comunidades con 13 visitas de seguimiento realizadas.

5

visitas para socialización de proyectos de IES y UCAS – Valor compartido.

4

jornadas de trabajo comunitario realizadas.

2

jornadas de siembra con autoridades ambientales del Cesar y La Guajira.

17

gestiones para permisos de ingreso a comunidades y acompañamientos al equipo de comunicaciones en las labores desarrolladas.

**Atención,
gestión
y revisión
de PQRS**



Proyecto Colectora Tramo CC

Logros



Proyecto Colectora Tramo CLL

Se surtieron reuniones de socialización en su fase II- entrega de resultados del EIA.

***46** con UT

***1** con Gobernación de la Guajira

***1** con Gobernación del Cesar

***1** con Corpocesar

***1** con Corpoguajira

***11** con Propietarios

***11** con Alcaldías Municipales

- + Desarrollo de espacio de protocolización de la consulta **previa con el pueblo Yukpa.**
- + Levantamiento de línea y taller de impactos y protocolización de consulta con los **4 PSNSM.**
- + Acompañamiento en la visita de verificación realizada por el Ministerio del Interior al Consejo Comunitario de comunidades negras Juana Aragón en el corregimiento de Galán - Distrito de Riohacha, y al **Consejo Comunitario El Jagüito en el Municipio La Jagua del Pilar.**
- + **Radicación EIA ante la ANLA** el 29 de diciembre de 2021 y 31 de enero de 2022.
- + Visitas preparatorias a la evaluación de la ANLA a los líderes de las Unidades Territoriales de **11 municipios del área de Influencia del proyecto para un total de 61 UT visitadas.**



Proyecto Membrillal

Reuniones de Socialización de Resultados del EIA en el tercer momento con los siguientes grupos de interés:

*4 UT

*3 Alcaldías

* Gobernación

*2 autoridades ambientales

*32 propietarios

+ Gestión socialización de 22 ofertas de servidumbres con propietarios.

+ Revisión y aseguramiento capítulos EIA.

+ Visita CARDIQUE y EPA para obtención de licencia ambiental.

Proyecto FACTS Termocandelaria

+ Cierre del proyecto en la localidad Bahía de Cartagena y personería de Cartagena.

+ Elaboración y entrega del ICA N°7 - componente social.

Proyectos Facts
TermoCandelaria, Membrillal
y Bonda. AO Termocandelaria,
Cartagena - Bolivar, Río Cordoba



Termocandelaria

- + Seguimiento al bloqueo de la Unión Sindical Obrera – USO.
- + Seguimiento al embellecimiento y limpieza de la Cancha Deportiva del sector Central Uno del barrio Villa Hermosa.

Cartagena - Bolívar

- + Concertación y socialización del PMA, PGRD y resultados del monitoreo campos electromagnéticos.
- + Atención, gestión y revisión de PQRS



23 may. 2022 7:36:47 a. m.

Desarrollo y cumplimiento de objetivos de reuniones del proceso de Consulta Previa en el marco del Proyecto Colectora con las comunidades étnicas, procedentes en cada una de sus fases y etapas.

Para la ejecución de dichas reuniones, se deben adelantar revisiones documentales, elaboración, revisión y ajuste de matrices de impactos y acuerdos para cada una de las comunidades, verificación de antecedentes, desarrollo de la reunion en territorio, elaboración y firma del acta en los espacios internos entre la empresa y comunidad, presentación y defensa de conceptos técnicos y ambientales, obteniendo los siguientes resultados:

19 acompañamientos de verificaciones
3 preconsultas y aperturas surtidas
156 espacios internos, mesas técnicas y pretalleres

50 talleres de impacto
78 protocolizaciones surtidas
40 seguimientos de acuerdos

Compensaciones *ambientales*

Río Córdoba 220 kV

Aprobación del Plan de compensación en el marco del acogimiento de la Resolución 370 de 2021 para el proyecto Río Córdoba 220 kV y líneas de transmisión asociadas.

Vedas

Seguimiento al establecimiento y monitoreo de las compensaciones ambientales por el levantamiento de vedas de los proyectos Río Córdoba 220kv (epifitas vasculares y no vasculares) y Cartagena - Bolívar (thillandsia flexuosa).

ICAS

Soporte para los requerimientos a los ICA de los proyectos Cartagena - Bolívar, Río Córdoba y La Mina 115 Kv.

EIAS

Soporte para revisión documental y cartográfica para los EIA de los proyectos Colectora (tramo Colectora – Cuestecitas), Bonda Tramo 1 y 2 y Membrillal.



2. Proyecto ENEL - construcción del Parque Eólico Windpeshi

Ubicado en jurisdicción de los municipios de Uribia y Maicao en el departamento de la Guajira.



Parque Eólico
Generación con viento

Generación de 205 MW (Megavatios), la energía para suplir las necesidades anuales de aproximadamente 500 mil hogares.

41 
aerogeneradores



Generación de empleo Windpeshi:

+ de 400 empleos directos e indirectos.
+ de 250 empleos de personas de la región.



Escanea este código QR

Conoce aquí los proyectos de valor compartido en el territorio.



Adecuación vía de acceso a Uribia – Windpeshi (32km)
Convenio con la Alcaldía de Uribia



Desarrollo de línea de Transmisión tramo EGP
(60km / 220kV, doble circuito)
Alcance EGP



Desarrollo de línea de Transmisión tramo ISA
(37km / 220kV, circuito simple)
Alcance ISA



Actividades

- + Relacionamiento intercultural con autoridades tradicionales, líderes y asesores de las comunidades AID del proyecto Parque Eólico Windpeshi.
- + Planeación, ejecución y seguimiento a la implementación de compensaciones del componente de parque y línea.
- + Elaboración de hoja de ruta para compensaciones.
- + Acompañamiento en procesos de consulta previa.
- + Verificación de actividades en campo en el cumplimiento de las compensaciones.
- + Acompañamiento a las actividades de estudio de impacto ambiental (EIA).
- + Gestión y apoyo en la implementación del proyecto productivo de la comunidad Jamucherru.
- + Acompañamiento en la implementación del proyecto productivo de la comunidad Kalinchon- Cañaverall.



3. Proyecto Galápagos, vereda Santa Helena y Puerto Gaitán, Meta

Desarrollamos actividades orientadas a promover la concientización ambiental en la comunidad de la vereda Santa Helena, Meta, mediante prácticas cotidianas sostenibles que permiten generar desarrollo territorial.

- + Presentación de un programa de educación ambiental a la Escuela Rubiales de la vereda Santa Helena.

Manifestando el interés de trabajar por parte de ECOLOGIC S.A.S. con la institución educativa, se realizó un acercamiento a los docentes de la escuela de la vereda, con el objetivo de socializar y proponer un programa de educación ambiental para los niños y niñas, donde se fomenten actividades de concientización del cuidado de la naturaleza. Teniendo en cuenta el plan de trabajo presentado a los docentes, se iniciaron actividades a partir del mes de marzo, comenzando con la pregunta: “¿Qué es la educación ambiental?”

Total de niños en la escuela: 50

Asistieron **45**

Niños **17**

Niñas **28**



Resultados:

1. El 90% de los niños y niñas comprendieron qué es la educación ambiental y para qué sirve.

2. Mediante un espacio lúdico-pedagógico a través del dibujo y el arte, los niños expresan cómo sueñan su vereda.

3. Los niños más pequeños participaron activamente, sintiéndose cómodos al expresarse.

4. Se generó liderazgo entre los niños y niñas más callados, promoviendo seguridad autonomía en ellos.

5. Se evidencia que los niños que han participado en las anteriores actividades, recuerdan el nombre de la empresa y su contribución en la vereda.





Actividad jornada de limpieza y fertilización a árboles nativos

La actividad se llevó a cabo en el parque de la cancha sintética ubicada en las parcelas de la vereda Santa Helena. Esta tuvo como objetivo la recolección de basuras, el desmalezado del área, la fertilización a los árboles nativos y la siembra de árboles frutales. **Para la actividad, se contempló la participación de 80 personas, de las cuales asistieron 35 personas (44% del total), entre adultos y niños.**

Participación por género:

12 mujeres que corresponde al **34%**.
23 hombres que corresponde al **66%**.

Participación por rango de edad:

20 personas mayores de 18 años que corresponden al **57%**.
15 niños menores de 17 años que corresponden **43%**.

Resultados:

1. Se creó un espacio de integración que permitió fortalecer las relaciones comunitarias entre la empresa y los habitantes.
2. Se evidenció una mayor participación por parte del género masculino, con un total del 66%, mientras que anteriormente eran las mujeres quien tenían una mayor participación.
3. Por parte de los habitantes, se sembraron 10 árboles frutales de distintas especies (mangos, limones, guanábanas y de guayaba).
4. Por parte de los profesionales de la plantación, se generó conocimiento sobre la importancia del seguimiento y cuidado de los árboles para contribuir a su buen ciclo de desarrollo y crecimiento.
5. Se generó un espacio para que los niños y niñas puedan participar y dialogar sobre la importancia de la siembra de árboles.

Taller de manejo de residuos PET



Teniendo presente que la mayoría de los habitantes queman los residuos, tanto aprovechables como no aprovechables, se llevó a cabo un taller lúdico-pedagógico con residuos PET. El objetivo fue darles un segundo uso a las botellas, reutilizándolas con adornos para las viviendas mediante la elaboración de flores. **En la actividad se contempló la participación de 50 niño/as, asistiendo 40 de ellos (80% del total).**

Participación por género:

25 niñas que corresponden al **63%**.
25 niños que corresponden al **37%**.

Participación por rango de edad:

30 niños entre 1 a 11 años que corresponden al **75%**.
10 niños entre 12 a 17 años que corresponden **25%**.

Resultados:

1. Se alcanza el 80% de la participación de los niños y niñas de la vereda del área de parcelas.
2. Se evidencia participación y apoyo por parte de los padres de familia.
3. Se lleva a cabo una charla de concientización sobre la no quema de residuos, siendo estos de grandes generadores de emisiones de gases de efecto invernadero.
4. Se establecen relaciones interpersonales entre los menores de edad, lo que les permite generar más confianza consigo mismos.

Donación de postas de madera

De acuerdo con uno de los resultados identificados en la caracterización social y económica de la vereda, se observa que varias familias cocinan con leña debido a la falta de recursos económicos para adquirir pipetas de gas. Esto conlleva a la tala árboles nativos para cubrir sus necesidades básicas en la preparación de los alimentos. Además, se nota que la mayoría de las viviendas están cercadas con postas de madera, también provenientes de árboles nativos.

Para abordar esta situación, se comunica a través del grupo de WhatsApp de la comunidad sobre la donación de postas, ya sea para uso como leña o para el cercado de las viviendas.

En respuesta a esta iniciativa, 15 familias, 14 de las parcelas y 1 de las fincas, solicitaron la donación, recibiendo un total de 1.200 postas.



Resultados:

1. Se realiza donación de postas de madera a 15 familias, de las cuales 14 pertenecen al área de las parcelas y 1 al área de las fincas, entregando un total de 1.200 postas. **Cada posta tiene un valor de \$17.000.**
2. Considerando el conjunto de postas donadas, esto representa un valor económico de **\$20.400.000. Se destaca el beneficio tanto para la calidad de vida de los habitantes como para la preservación de los recursos naturales.**



Donación de madera a la Sra. Maribel Carrascal para uso como leña.



Donación de madera a la Sra. Nathalia Trujillo para uso de encierro de parcela.



Donación de madera a la Sra. Leny Villalba para uso de encierro de parcela.



Relacionamiento con la nueva JAC

Con el interés de generar relaciones de confianza, empatía y comunicación asertiva, se creó un espacio con el nuevo grupo elegido para la Junta de Acción Comunal (JAC) de la vereda. El objetivo era conocer a los integrantes, sus cargos y sus funciones, así como presentar a la empresa, sus actividades y los servicios que ofrece tanto a nivel local como nacional.

Este acercamiento permitió que los miembros de la JAC obtuvieran más información sobre las acciones de ECOLOGIC, mostrando un gran interés en los servicios proporcionados por la empresa, destacando su contribución significativa a la mitigación del cambio climático mediante la siembra de árboles, tanto nativas como forestales.

Resultados:

1. Se generaron diálogos donde se expresan los intereses de relacionamiento comunitario tanto de la JAC y como de la empresa.
2. Se presenta, a través del portafolio de ECOLOGIC S.A.S., el qué hacer, sus servicios y ofertas generados a nivel territorial y nacional.
3. Se socializa sobre posibles proyectos futuros que contribuyen al bienestar y calidad de vida de los habitantes, del territorio y del ambiente.
4. Se da a conocer la plantación Galápagos, presentando todos los procesos que se realizan, además de mostrar áreas significativas como morichales y áreas de protección ambiental como bosques nativos.
5. Por medio de la granja autosostenible de la plantación, el presidente muestra interés en replicar dicho proyecto en la escuela, junto con la alianza de FRONTERA.

Prestamos de máquina para elaboración de ladrillo artesanales

En el presente año, dos familias de las parcelas solicitaron el préstamo de la máquina para elaborar ladrillos artesanales, con el fin de construir y reestructurar viviendas.

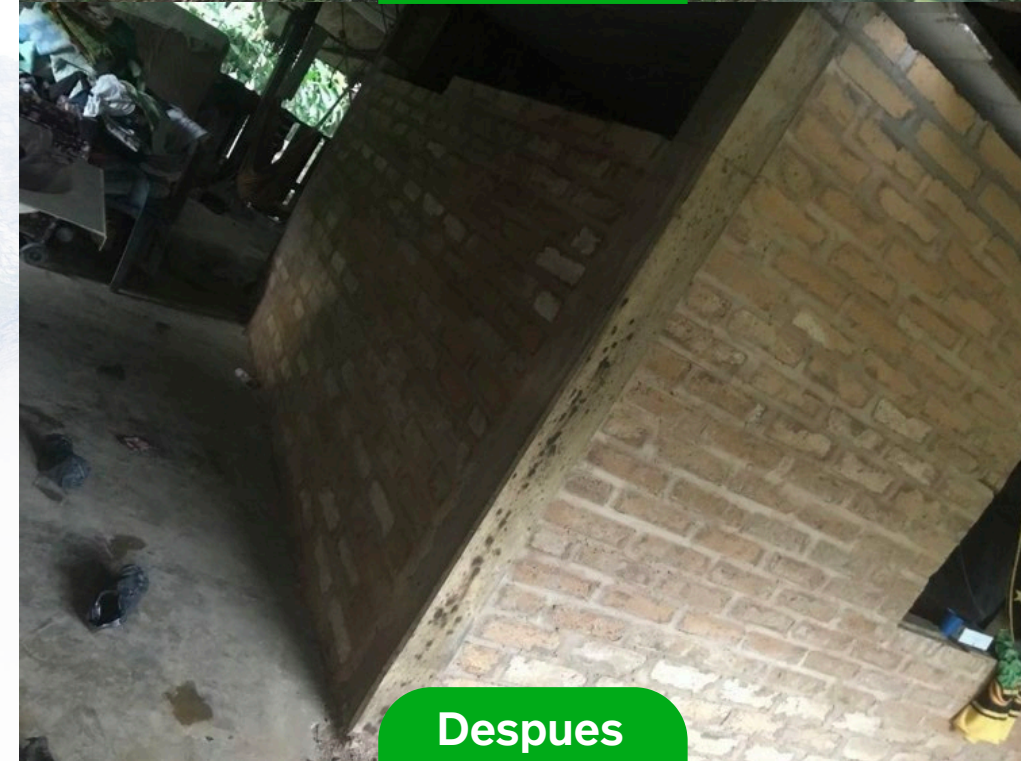
Los primeros beneficiados fueron la familia García Ortega, quienes realizaron una reestructuración en la habitación principal y la habitación de los niños, Ellos quitaron tablas podridas en mal estado, ya que estaba generando humedad, comején y goteras por las paredes.

La segunda familia, Gutiérrez, siendo don Ángel un excolaborador, solo contaba con el lote y la estructura básica de su hogar. Ellos dormían en colchones o hamacas, y la cocina se encontraba cerrada con tejas de zinc. Don Ángel logró hacer 5.000 bloques de ladrillos, lo que le permitió construir la habitación principal, el baño y la cocina.

Nuestra misión es seguir contribuyendo, desde lo que hacemos y lo que podemos hacer para mejorar el desarrollo rural de la vereda Santa Helena. Ya no nos vemos simplemente como una comunidad y una empresa, sino como un conjunto que forma parte del mismo territorio. Buscamos la igualdad y la equidad, y para lograrlo, es crucial fortalecer el tejido social, construyendo un presente y un futuro mejor, tanto para nosotros como para las nuevas generaciones.



Antes



Despues

ÍNDICE DE CONTENIDOS GRI

Declaración de uso:

ECOLOGIC S.A.S. ha presentado la información citada en este índice de contenidos GRI para el periodo comprendido entre el 1 de enero de 2022 y el 31 de diciembre de 2022, utilizando como referencia los Estándares GRI.

GRI 1 usado

GRI 1. Fundamentos 2021

Estándar GRI

Contenido

Ubicación

GRI 2 Contenidos generales 2021

2-1. Detalles organizacionales

Página 02, 05, 06, 15

2-2. Entidades incluidas en la presentación de informes de sostenibilidad

Página 02

2-3. Periodo objeto del informe, frecuencia y punto de contacto

Página 02

2-6. Actividades, cadena de valor y otras relaciones comerciales

Página 05, 08, 09, 12, 15

2-7. Empleados

Página 13

2-9. Estructura de gobernanza y composición

Página 18

2-10. Designación y selección del máximo órgano de gobierno

Página 03, 16

2-22. Declaración sobre la estrategia de desarrollo sostenible

Página 16

2-23. Compromisos y políticas

Página 14

2-28. Afiliación a asociaciones

2-29. Enfoque para la participación de los grupos de interés

Página 19

**Acciones
económicamente
rentables**

GRI 3 Temas materiales 2021

3-1. Proceso de determinación de los temas materiales

Página 19

3-2. Lista de temas materiales

Página 20

GRI 201 Desempeño económico 2016

201-1. Valor económico directo generado y distribuido

Página 23

201-3.

302-1. Consumo de energía dentro de la organización

Página 23

GRI 302 Energía 2016

304-1. Sitios operacionales en propiedad, arrendados o gestionados ubicados dentro de o junto a áreas protegidas o zonas de gran valor para la biodiversidad fuera de áreas protegidas

Página 24

GRI 304 Biodiversidad 2016

304-2. Impactos significativos de las actividades, productos y servicios en la biodiversidad

Página 24

304-3. Hábitats protegidos o restaurados

Página 24

304-4. Especies que aparecen en la lista roja de la IUCN y en listados nacionales de

Página 24

conservación cuyos hábitats se encuentren en áreas afectadas por las operaciones

305-1. Emisiones directas de GEI (alcance 1)

Página 26

305-2. Emisiones indirectas de GEI asociadas a la energía (alcance 2)

Página 26

305-4. Intensidad de las emisiones de GEI

Página 26

GRI 305 Emisiones 2016

306-1. Generación de residuos e impactos significativos relacionados con los residuos

Página 26

GRI 306 Residuos 2020

**Acciones
ambientalmente
positivas**

GRI 403 Salud y Seguridad 2018

GRI 404 Formación y educación 2016

GRI 405 Diversidad e igualdad de oportunidades 2016

GRI 413 Comunidades locales 2016

306-2. Gestión de impactos significativos relacionados con los residuos	Página 26
306-3. Residuos generados	Página 26
306-5. Residuos destinados a eliminación	Página 26
403-1. Sistema de Gestión de la Salud y la Seguridad en el Trabajo	Página 29
403-2. Identificación de peligros, evaluación de riesgos e investigación de incidentes	Página 29
403-3. Servicios de Salud en el Trabajo	
403-4. Participación de los trabajadores, consultas y comunicación sobre Salud y Seguridad en el Trabajo	Página 30
403-5. Formación de trabajadores sobre Salud y Seguridad en el trabajo	Página 33
403-6. Promoción de la salud de los trabajadores	Página 33
403-7. Prevención y mitigación de los impactos para la Salud y la Seguridad en el Trabajo directamente vinculados a través de las relaciones comerciales	Página 33
403-8. Cobertura del Sistema de Gestión de la Salud y la Seguridad en el Trabajo	Página 29
403-9. Lesiones por accidente laboral	Página 30
403-10. Las dolencias y enfermedades laborales	Página 30
404-1. Promedio de horas de formación al año por empleado	
404-3. Porcentaje de empleados que reciben evaluaciones periódicas de su desempeño y del desarrollo de su carrera	
405-1. Diversidad de órganos de gobierno y empleados	Página 35
405-2. Ratio entre el salario básico y la remuneración de mujeres y de hombres	Página 38
413-1. Operaciones con programas de participación de la comunidad local, evaluaciones del impacto y desarrollo	Página 44
413-2. Operaciones con impactos negativos significativos – reales o potenciales – en las comunidades locales	Página 44

Acciones socialmente compartidas

REPORTE DE SOSTENIBILIDAD ECOLOGIC S.A.S. | 20 22 ECO LOGIC

**Este informe fue
elaborado por:**

Lina María Palacios Soler
Analista de Sostenibilidad CO2CERO

Ximena Guerrero Bastidas
Jefe de Mercadeo de Ecologic y CO2CERO

Wilmer Burbano
Coordinador de Comunicaciones de Ecologic y CO2CERO

Diseñor y producción visual

Jorge Gómez
Especialista de Diseño de Ecologic y CO2CERO

¿Te gusta este
material gráfico?
Escribenos

